

MARIUS AURENTI

MORPHEO M700F FLUIDE + MORPHEO BLUSH MINÉRAL COLOR

Kit en 3 composants pour sols.
Il permet de réaliser 6,5 m² de sol (4 kg par m²).

Marius Aurenti a décidé d'unifier les discours,
et de mettre au point un nom de gamme propre pour ses mortiers décoratifs.

Ce nom évoque la capacité de ces produits à métamorphoser un lieu, à donner corps à la matière, et à transformer les espaces.

Le nouveau nom de gamme est MORPHEO par Marius Aurenti.
Cette sonorité intemporelle, presque antique, porte en elle la notion de métamorphose.
Étymologiquement, "morphé" signifie "la forme",
Morphéo est "celui qui donne naissance à la forme".

Morphéo représente la capacité à transformer, à métamorphoser, et à innover en architecture.
Avec Morphéo, les seaux comporteront entre 50 et 80% de plastique recyclé.

MARIUS AURENTI

Organisation de la gamme Morpheo

MORPHEO (COMPOSANT A + B)

COMPOSANT A



COMPOSANT B



ancien emballage gamme Morpheo

CLASSIC → M700 CLASSIC

ULTRA FIN → M350 ULTRA FIN

FLUIDE → M700F FLUIDE

TERRASSE → M1200 TERRASSE

Les produits M350, M700, M700F, M1200 portent l'initiale de Marius Aurenti et de la gamme MORPHEO. Le système de dénomination est basé sur la granulométrie moyenne de la charge de quartz de chaque produit, aidant ainsi à choisir le bon produit selon ses besoins.

MORPHEO BLUSH MINERAL COLOR (COMPOSANT C)



ancien emballage gamme Morpheo

Le poids de l'emballage a été réduit de 80% grâce à un emballage exclusif qui assure une bonne conservation des pigments.

Mortier hydraulique haute performance millimétrique destiné à réaliser un revêtement de type "Béton Ciré" pour la décoration intérieure des sols.

Ce produit créé il y a plus de 25 ans a été le premier béton ciré millimétrique au monde, une innovation made in France qui a déjà permis de réaliser des centaines de milliers de mètres carrés.

Il présente d'excellentes résistances chimiques, mécaniques, d'adhérence et d'imperméabilité.

Il est disponible en 71 couleurs (MORPHEO BLUSH Minéral Color).

Ce produit permet la réalisation de sols de finition avec peu de nuances et un grain fermé (se reporter à la Fiche Système page suivante). Il conviendra de choisir la couche de finition (vernis ou cire) adaptée aux usages et locaux.

Une Notice d'entretien présente les recommandations selon les finitions et les usages.

CONDITIONNEMENT

Kit de 3 composants

- Base blanche Morpheo M700F Fluide composant A / 18,8 kg
- Liant Morpheo LPA composant B / 5,32 kg
- MORPHEO BLUSH Minéral Color / 1,2 kg

LES 7 ATOUTS CLÉS DU BÉTON CIRÉ MARIUS AURENTI :

- *Sans joint spécifique*
- *Garantie 15 ans sans fissuration*
- *Une gamme de vernis haute résistance de mat à brillant*
- *Textures lisses à antidérapantes*
- *71 couleurs minérales*
- *2 mm d'épaisseur*
- *44MPa*



CARACTÉRISTIQUES

Le Système Morpheo M700F Fluide + Blush Concentré Couleur Minérale Marius Aurenti comporte :

- une couche de masse
- un mortier de finition
- une finition

Se référer pour chacun d'eux, à leur Fiche Technique et Fiche de Données de Sécurité respectives.

	SUPPORT	NOM COMMERCIAL	NOMBRE DE COUCHE	CONSOMMATION TOTALE
COUCHE DE MASSE	/	Mortier Décoratif Millimétrique Morpheo M700 Classic	1 couche	2 kg/m ²
COUCHE DE MORTIER DE FINITION		Mortier Décoratif Millimétrique Morpheo M700F Fluide	2 couches	2 kg/m ²
COUCHE DE PROTECTION		Bouche Pore n°5 + Vernis n°7 Visco ou Fixatif IF3	2 couches 2 couches ou à 3 couches	100 à 250 g/m ² 250 à 300 g/m ² ou 300 à 430 g/m ² minimum

Le Système Mortier Décoratif Millimétrique Morpheo M700F Fluide est disponible dans 71 couleurs du Nuancier IRIS Marius Aurenti.

Le support admissible est le mortier décoratif millimétrique Morpheo M700 Classic, appliqué en une couche à la consommation de 2kg/m².
Ce support doit être sec, propre et plan.

COULEURS ET MÉLANGES

Afin de garantir l'homogénéité de la teinte, pour un même chantier, utiliser un même numéro de lot composants A et un même numéro de lot de Blush MORPHEO BLUSH Minéral Color.

Les MORPHEO BLUSH Minéral Color contiennent des pigments, des charges et des adjuvants en proportions différentes afin d'obtenir une rhéologie (fluidité et consistance) constante du produit final. Il est strictement interdit de mélanger les concentrés entre eux.

Les bases Morpheo M700F Fluide sont des matières semi-finies. Il faut impérativement leur ajouter un concentré pour que les propriétés du Béton ciré Classic soit intégral et la formule stable. Même en couleur blanche, l'ajout d'un MORPHEO BLUSH Minéral Color blanc est obligatoire. L'utilisation de la base seule sans l'ajout du concentré modifie la nature du produit et réduit les performances chimiques et mécaniques du système.

L'utilisation du produit doit se faire par le mélange strict des 3 composants.

Ne jamais ajouter d'eau.

USAGES

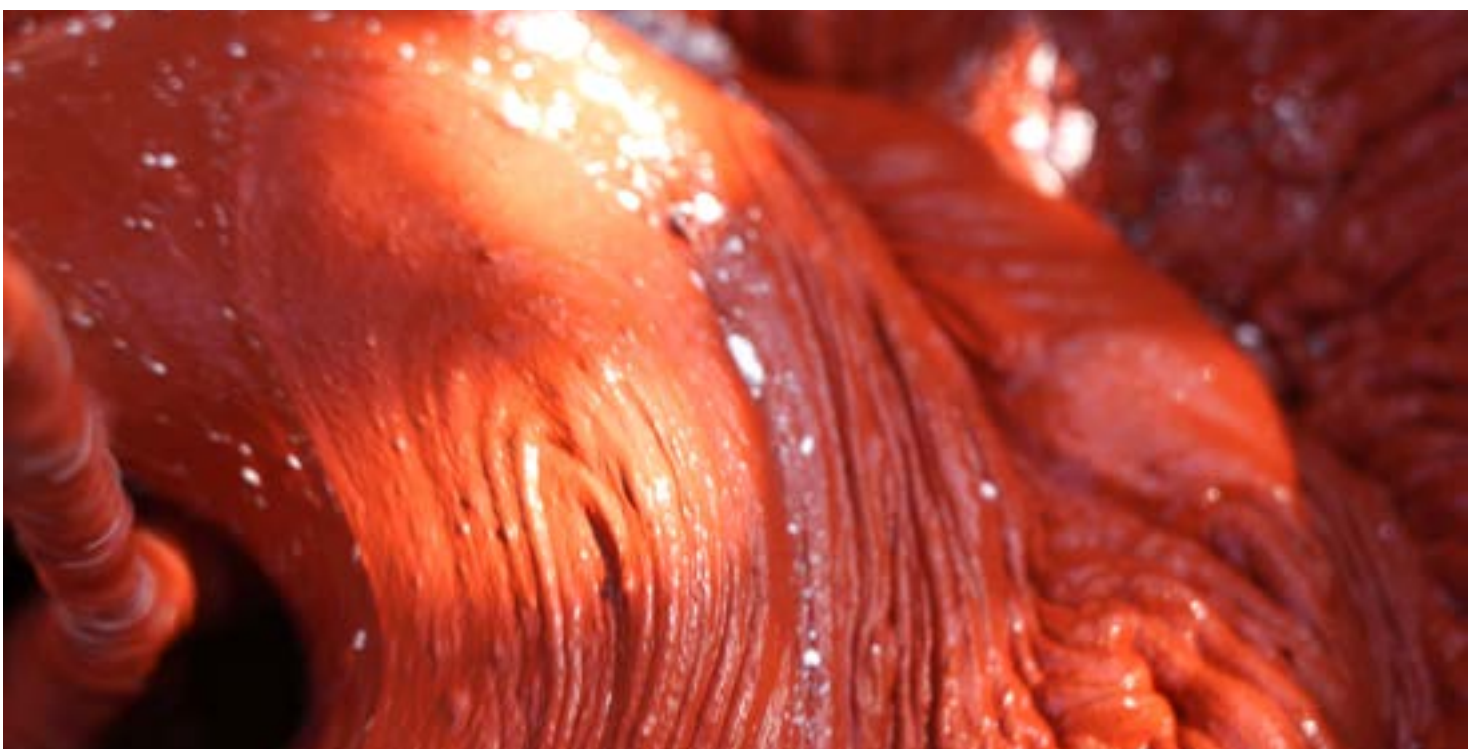
Sont exclues les utilisations en sauna et en hammam.

STOCKAGE ET SÉCURITÉ

1 an dans son emballage d'origine non ouvert, à l'abri du soleil, du gel, à une température comprise entre +5° et 25°C, idéalement entre 15 et 20°C. Vérifier la DLUO (date limite d'utilisation optimale) sur l'emballage avant toute utilisation. Une fois ouvert le produit doit être utilisé dans les 7 jours.

Utiliser les équipements individuels de sécurité appropriés décrits dans les Fiches de Données de Sécurité.

Pour de plus amples informations concernant la sécurité, consulter la Fiche de Données de Sécurité.



La préparation s'effectue grâce à un mélange à sec (permet l'utilisation en plusieurs fois du kit) ou un mélange humide (utilisation complète du kit).

MÉLANGE À SEC

Dans le cas d'un mélange à sec, mélanger toujours la base et le concentré dans leur totalité avant de procéder à une division éventuelle.

- Rouler le seau de base afin d'aérer et d'assouplir la matière
- Ouvrir le seau de base et faire un léger creux au centre de la base
- Secouer le pot de concentré et l'ouvrir
- Verser le concentré au centre du seau de base
- Bloquer le seau avec les pieds et mélanger la base et le concentré (idéalement avec un malaxeur pour produits pâteux, nous consulter pour les tarifs)
- Plonger le mélangeur et accélérer progressivement la vitesse
- Continuer le mélange en faisant des mouvements verticaux et latéraux droits et inclinés afin de mélanger parfaitement le contenu. Insister sur les bords au fond du pot afin de ne pas oublier ces coins les plus difficiles à mélanger. Lors des premiers mélanges, nous vous conseillons de verser le contenu mélangé dans un seau de même taille afin de vérifier visuellement la qualité du mélange et de le refaire au besoin. La durée du mélange ne doit pas être inférieure à 1 minute
- Ajouter le composant B (liquide) à la quantité de poudre préparée : base (composant A) + MORPHEO BLUSH Minéral Color parfaitement mélangés selon les indications du tableau ci-dessous :

COMPOSANT B (LIQUIDE) EN KG	COMPOSANT A + MORPHEO BLUSH MINÉRAL COLOR (POUDRE COLORÉE) EN KG	PRODUIT PRÊT À APPLIQUER EN KG
0,21	0,79	1,00
0,42	1,58	2,00
0,63	2,37	3,00
1,26	4,74	6,00
2,66	10,00	12,66
5,32	20,00	25,32

Remarque : la conservation des matières une fois mélangées à sec n'est pas altérée par le mélange si les seaux (base + concentré) sont fermés et conservés dans les conditions normales préconisées.

MÉLANGE HUMIDE

- Verser la partie liquide (composant B, 5,32kg) dans un seau propre et vide
- Secouer le pot de MORPHEO BLUSH Minéral Color et l'ouvrir
- Verser le MORPHEO BLUSH Minéral Color dans le liquide
- Bloquer le seau et mélanger à vitesse progressive jusqu'à rendre homogène le liquide et le concentré
- Ajouter la poudre (Composant A) dans le liquide.
- Mélanger mécaniquement pendant 2 à 3 minutes jusqu'à l'obtention d'un mélange homogène.

Ne jamais ajouter d'eau



HYGROMÉTRIE

L'application du Système Morpheo M700F Fluide doit s'effectuer dans une plage d'humidité relative ambiante comprise entre 30% et 80% sauf pour les vernis qui nécessitent une plage d'humidité supérieure à 40% et inférieure à 80% idéalement entre 50% et 65%.

Les conditions d'humidité devront être maintenues pendant au moins 48 heures après application de la dernière couche.

Protéger du vent, du soleil direct, de la pluie, du gel ainsi que de l'environnement faune et flore pendant l'application et la prise des composants.

Avant toute application, contrôler l'humidité du support (4% maximum d'humidité et 0,5% pour les chapes fluides à base de sulfate de calcium).

TEMPÉRATURE

Avant de commencer toute application, il est impératif de vérifier la température du support et la température ambiante. La température du support doit être comprise entre +5°C et +25°C (température idéale : > 15°C et 20°C) Elle doit être supérieure d'au moins 3°C à la température correspondant au point de rosée.

Le Système Morpheo M700F Fluide peut être appliqué à des températures ambiantes comprises entre 5°C et 25°C pour le Béton Ciré et entre 15°C et 25°C pour les vernis, et ce, 24 heures au moins avant la première application et au moins 24 heures après application de la dernière couche.

Les températures basses et élevées vont respectivement ralentir et accélérer la prise. L'application en doit pas être effectuée par temps de gel ou par forte chaleur. Prévoir des systèmes de chauffage ou de refroidissement si le chantier le nécessite.

MATÉRIEL D'APPLICATION

Lisseuse du type Parfait'Liss 35 cm ou lisseuse inox ou plastique 200 mm.
Taloche éponge ou éponge de maçon (à sec) pour une finition antidérapante.

Nettoyage des outils à l'eau.



Le Mortier Décoratif Millimétrique Morpheo M700F Fluide est constitué d'un mortier bi-composant appliqué en 2 mm d'épaisseur.

Appliquer une première couche de Morpheo M700 Classic avec une consommation de 2 kg/m² environ à l'aide d'un peigne crantée de 6 mm puis de lisser immédiatement à la lisseuse jusqu'à disparition complète des stries du peigne cranté.

Dans ce cas, le lissage doit être réalisé sans attendre, dans le Béton Ciré frais. Cette première couche détermine l'épaisseur et les effets esthétiques finaux.

24h après l'application de cette couche (à 20°C, 60% d'humidité relative), il est possible de poncer la surface pour éliminer des effets décoratifs ou des irrégularités trop marquées (grain 40) à l'aide d'une mono-brosse (ou d'une ponceuse orbitale), puis parfaitement dépoussiérer mécaniquement.

Ensuite, appliquer deux couches de Morpheo M700F Fluide avec une consommation de 1 kg/m² par couche, à la lisseuse Parfait'liss. La dernière couche détermine le grain final du revêtement et son aspect esthétique.

Il est important de noter qu'un outil d'application en inox peut laisser des traces sombres (notamment sur les couleurs claires). Un outil en plastique peut être préféré.

Après 24 heures de séchage (à 20°C, 60% d'humidité relative), poncer la surface (grain 40) à l'aide d'une mono-brosse (ou d'une ponceuse orbitale) puis dépoussiérer mécaniquement parfaitement.

L'intensité du ponçage finalisera l'aspect de surface (grainé ou lisse) et fera ressortir les effets matières.

Si la surface est jugée conforme, procéder à l'application des finitions.

2 finitions possibles (se reporter aux Fiches Techniques de ces produits) :

- Fixatif IF3
- Bouche-pore n°5 + vernis N°7 (l'utilisation combinée est obligatoire pour éviter les blanchiments)

CONSOMMATION

SOLS	4 kg/m ² pour 3 couches	épaisseur totale 2 mm
-------------	---------------------------------------	--------------------------

TEMPS DE SÉCHAGE À 20°C ET 60% D'HUMIDITÉ RELATIVE

TEMPS OUVERT	45 minutes environ
SEC AU TOUCHER	4 heures
ENTRE LES COUCHES	24 heures minimum
SÉCHAGE COMPLET	2 jours mais résistance mécanique atteinte au bout de 28 jours

La surface ne devra pas être exposée à l'ensemble des sollicitations avant le séchage complet du système de traitement, soit 7 jours à 20°C et 60% d'humidité relative.

Entre 2 jours et 7 jours, une circulation légère peut être admise avec les précautions suivantes : bâches de protection micro respirantes de type Floorliner Vapor de Landolt, circulation en chaussettes ou sur-chaussures. Aucune exposition à l'eau et aux agents chimiques, ne doit être réalisé, exclure les frottements et rayures de mobilier. Il est interdit de poser des adhésifs sur les revêtements.

Ne pas poser de tapis avant 7 jours.

NOTE TRES IMPORTANTE :

La dureté maximale du Système Morpheo M700F Fluide est obtenue après 28 jours de séchage.

La réception du sol doit intervenir immédiatement après la fin des travaux. Le Système Morpheo M700F Fluide fraîchement réalisé sera protégé des interventions des autres corps d'état par des matériaux de protection permettant une aération (cf. Fiche Technique du Vernis n°7 Visco et Fixatif IF3).

Délai avant le premier entretien humide : 3 jours minimum après la pose des Vernis n°7 ou du Fixatif IF3.



Sur la base des Rapports d'Essais du CSTB (Centre Scientifique Technique du Bâtiment), de Rapports d'Essais du LNE (Laboratoire National de Métrologie et d'essais) et de Rapports d'Essais du Laboratoire Marius Aurenti.

CSTB n° RA12-0208

CSTB n° RA20-0353

CSTB n° R2EM-11-26022578

CSTB n° R2EM-SIST-14-26047471

CSTB n° ES541200113

CSTB n° DSR-SIST-22-26085256

LNE n°CX 1600936

La société Matières Marius Aurenti déclare que les Systèmes Marius Aurenti : Morpheo M700 Classic et Morpheo M700F Fluide avec des finitions vernis Marius Aurenti répondent aux performances suivantes (pages 13-14-15), selon les préconisations de mise en œuvre.



Résistance en flexion (NF EN 13892-2)	16,8 N/mm ²
Résistance en compression (NF EN 13892-2)	44,1 N/mm ²
Résistance au poinçonnement (NF EN 13892-6)	293,5 N/mm ²
Dureté de surface (NF EN 13892-6 :2003)	119,1 N/mm ²
Résistance à l'usure BCA (NF 13892-8 :2003)	0,08 mm
Résistance à l'impact 1kg-200 cm (NF EN ISO 6272)	Aucune craquelure
Force d'adhérence (NF EN 13892-8 :2003)	2,5 N/mm ² Rupture cohésive
Résistance au feu (NF EN ISO 9239-1, NF EN ISO 13501-1 et NF EN ISO 11925-2)	Bf1-S1 (IF3, Visco n°7 et HR1)
Résistance à la glissance (Valeurs maximales atteintes liées aux modes d'application) (XP P05-010 et XP P05-011)	PN 24 PC 20
Perméabilité à l'eau (NF EN 1062-3 :2003)	0,08 kg/m ² .h0,5
Détermination du roulage d'une chaise à roulettes (NF EN 425 : 2012) 25 000 cycles, 21°C, 55% HR, Fixatif IF3	Traces résiduelles dans la zone de passage de roulettes

RÉSISTANCE AUX TÂCHES (NF EN 423 :2002)

Indice selon NF EN 423	Résultat de l'essai après nettoyage
0	Insensible
1	Peu sensible
2	Sensible
3	Très sensible

BÉTON CIRÉ + FIXATIF IF3

Réactifs	Temps d'exposition aux réactifs			
	5 minutes	2 heures	6 heures	24 heures
Café	0	0	0	0
Thé	0	0	0	0
Huile (arachide)	0	0	0	0
Vinaigre	0	0	0	0
Jus de citron	0	0	0	0
Vin rouge	0	0	0	0
Eau déminéralisée	0	0	0	0
Eau gazeuse	0	0	0	0
Cirage (noir) *	0	0	1 (fonce les pores)	1 (fonce les pores)
Ecrasement d'une cigarette*	1 (tache jaune)	1 (tache jaune)	1 (tache jaune)	1 (tache jaune)
Amoniac 15%	0	0	0	0
Acétone*	3 (tache blanche)	3 (tache blanche)	3 (tache blanche)	3 (tache blanche)
Eau de javel - Hypochlorite de sodium (solution 12%)	0	0	0	0
Gel hydroalcoolique (alcool éthylique 70%)	1	2	3 (tache blanche)	3 (tache blanche)
Acide chlorhydrique (soution 20%)	0	0	0	0
Hydroxyde de potassium (solution 30g/L)	0	0	0	0
Chlorure d'amonium (solution 100g/L)	0	0	0	0
Hydroxyde de sodium (solution 10%)	0	0	0	0
Acide acétique (solution 5%)	0	0	0	0
Acide acétique (solution 10%)	0	0	0	0
Encre de stylo bille *	3	3	3	3

BÉTON CIRÉ + VERNIS N°7

Réactifs	Temps d'exposition aux réactifs			
	5 minutes	2 heures	6 heures	24 heures
Café	0	0	0	0
Thé	0	0	0	0
Huile (arachide)	0	0	0	0
Vinaigre	0	2 (fonce la teinte)	2 (fonce la teinte)	2 (fonce la teinte)
Jus de citron	0	0	0	0
Vin rouge	0	0	0	0
Eau déminéralisée	0	0	0	0
Eau gazeuse	0	0	0	0
Cirage (noir) *	0	0	0	0
Ecrasement d'une cigarette*	1 (tache jaune)	1 (tache jaune)	1 (tache jaune)	1 (tache jaune)
Amoniac 15%	0	0	0	0
Acétone*	1 (tache blanche)	1 (tache blanche)	1 (tache blanche)	1 (tache blanche)
Eau de javel - Hypochlorite de sodium (solution 12%)	0	0	0	0
Gel hydroalcoolique (alcool éthylique 70%)	3 (tache blanche)	3 (tache blanche)	2	2
Acide chlorhydrique (soution 20%)	0	1 (fonce la teinte)	2 (fonce la teinte)	2 (fonce la teinte)
Hydroxyde de potassium (solution 30g/L)	0	0	0	0
Chlorure d'amonium (solution 100g/L)	0	0	0	0
Hydroxyde de sodium (solution 10%)	0	0	0	0
Acide acétique (solution 5%)	0	0	0	0
Acide acétique (solution 10%)	0	2 (fonce la teinte)	2 (fonce la teinte)	2 (fonce la teinte)
Encre de stylo bille *	3	3	3	3

(*) : Etude réalisée sur un panel de 12 vernis reconnus du marché du béton ciré.

Dès 2 heures d'exposition :

Entre 85% et 95% des vernis du marché présentent des tâches au vinaigre ou à l'acide acétique (solution 10%)

Dès 5 minutes d'exposition :

Plus de 65% des vernis du marché présentent des tâches à l'acétone

Plus de 75% des vernis du marché présentent des tâches à l'écrasement d'une cigarette

100% des vernis testés sont sensibles à l'encre de stylo bille

Marquage de conformité CE, défini par la Directive 93/68/EEC :



OCEAN Marius Aurenti
3 rue Brillat Savarin
Rovaltain TGV Nord
BP 21034
26958 Valence cedex 9
FRANCE
17

EN 13813

Béton ciré MA's

Réaction au feu : Bf1S1
Résistance à la compression : C40
Résistance à la flexion : F15
Résistance à l'usure : AR1
Force d'adhérence : B2,0

MARIUS AURENTI

Depuis 40 ans, Marius Aurenti innove pour améliorer la performance des matériaux de décoration et les sensations qu'ils procurent.

Une esthétique minérale et végétale, proche de la Nature à qui nos ouvrages rendent hommage et pour laquelle notre engagement environnemental est total.

MA's est aussi présent, par ses formations et son accompagnement, auprès d'un artisanat français de qualité qui chaque jour dans nos ateliers comme sur le terrain, se fait fort de rendre chaque lieu unique, beau et intemporel.



www.mariusaurenti.com

+33 (0)9 87 73 65 75